

Emelt szintű feladatsor

1. A gótikus és román kori templomépítészetre találhat példákat a mellékelt képeken.

a.) Csoportosítsa a képeket korstílusuk szerint, a betűjelek segítségével az alábbi táblázatban!



A.



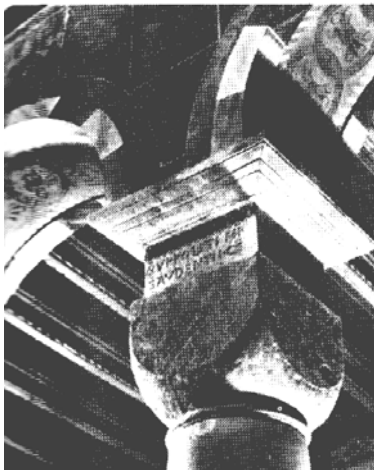
B.



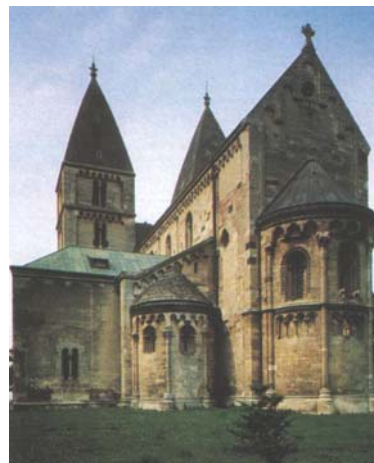
C.



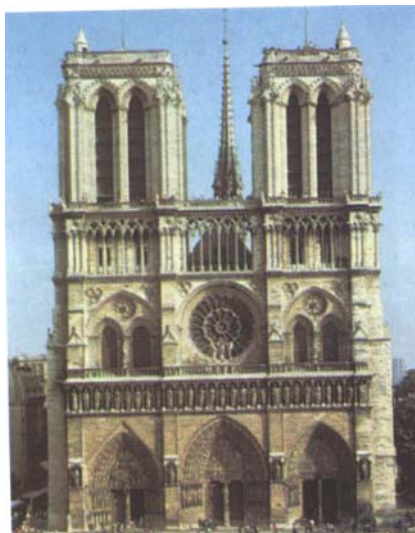
D.



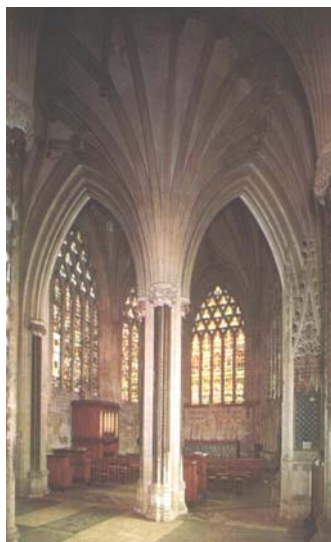
E.



F.



G.



H.

| | |
|------------------|--|
| Románkori | |
| Gótikus | |

► maximális pont: **8 pont** (2x4 pont)

b.) Hasonlítsa össze a román és gótikus építészet legfontosabb jellemzőit tér- és tömegformálás (belső tér, alaprajz, külső megjelenés), valamint építőanyag és szerkezet (térhatároló térlefedő szerkezet, formatagolás) szempontjából!

☞ Összefüggő, egész mondatokban válaszoljon!

.....

.....

.....

.....

.....

.....

.....

.....

.....

.....

.....

.....

.....

.....

.....

.....

.....

.....

.....

.....

.....

.....

.....

.....

.....

.....

.....

.....

.....

.....

.....

.....

.....

.....

.....

.....

.....

► maximális pont: **16 pont** (2x8 pont)

c.) Határozza meg minél pontosabban az alábbi fogalmak jelentését!

☞ Összefüggő, egész mondatokban válaszoljon!

bazilikális tér:.....

.....

.....

gádorfal:.....

.....

.....

csarnoktemplom:.....

.....

.....

► maximális pont: **6 pont** (3x2 pont)

► **ÖSSZESEN: 30 pont** (8+16+6 pont)

2. A mellékelt fotón számtalan tónusfokozat látható.



a.) Készítsen a képről 1:2 arányú „másolatot” tuszal vagy temperával, olymódon, hogy hajtson végre tónusredukciót, azaz csak a legsötétebb (fekete) és legvilágosabb (fehér) tónusok alkossák a képet!

- A kép befoglaló négyszögének nagyításához vonalzót is használhat. Fontos az eredeti arányok megtartása!
- A nagyított kereten belül az ábrát már szabadkézzel (segédeszközök nélkül) nagyítsa fel, esetleg maximum 3x3 cm-es nagyító rácshálót rajzolhat fel!
- Legvilágosabb tónusnak a papír fehérségét használja!

► maximális pont: **15 pont** (5x3 pont)

b.) Az így kapott ábrát milyen reklám célra lehetne felhasználni?

- Minél több információ közlésével részletezze terveit az ábra reklám célú felhasználásáról! (szórólap, plakát, csomagolás stb.)
- Vázlatait, ötleteit gyűjtse össze és mellékelje a végleges megoldáshoz!

► maximális pont: **15 pont** (5x3 pont)

A feladatmegoldás során ügyeljen arra, hogy

- a kép nagyításának legegyszerűbb módját válassza!

- megkönnyítheti a dolgát, ha a tónusredukciót már az eredeti képen végrehajtja és ezt az egyszerűsített ábrát nagyítja fel (használhat pausz papírt is)!

- felhasználási javaslata konkrét legyen! (Tehát nem elegendő pl. a könyv borító megnevezés, hanem részletezve körül kell írni hogy melyik könyvhöz, és miért alkalmas a terv.)

- a felhasználásra több javaslatot is tehet!

► **ÖSSZESEN: 30 pont** (15+15 pont)

3. A következő reprodukciókon különböző művészettörténeti korszakokból származó térábrázolási módokra láthat példákat.

a.) Határozza meg az adott művek korstílusát, illetve stílusirányzatát!

b.) Helyezze el időben – évszázados pontossággal – az adott korstílust, stílusirányzatot!

A.....század

B.....század

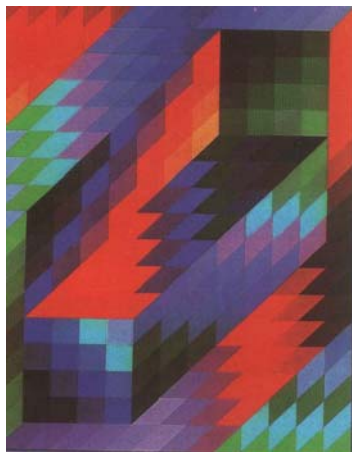
C.....század

D.....század

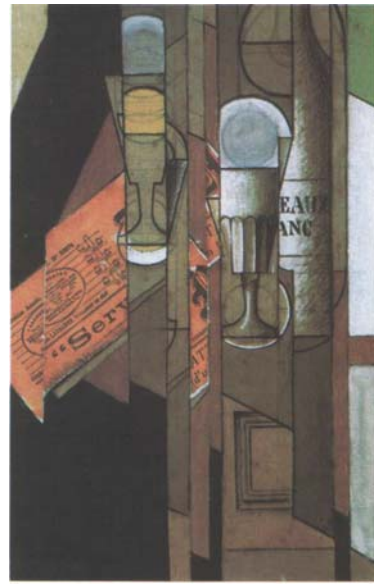
E.....század



A.



B.



C.



D.



E.

c.) Nevezze meg az adott betűjelekkel jelzett művek alkotóját!

A.....

B.....

C.....

D.....

► maximális pont: **14 pont** (5x2+4 pont)

d.) Mutassa be röviden, hogy az adott korok kétdimenziós alkotásainak térábrázolására mi a jellemző!

 Törekedjen a rövid, de lényegre törő válasz megadására!

A:.....

.....

.....

.....

B és C:.....

.....

.....

.....

D:.....

.....

.....

.....

E:.....

.....

.....

.....

► maximális pont: **16 pont** (4x4 pont)

► **ÖSSZESEN: 30 pont** (14+16 pont)

4. A legtöbb történet, esemény igen jól megjeleníthető vizuális képi eszközökkel, egyszerű képsorozatokkal is.

a.) „Gravitáció” címmel találjon ki egy rövid, történetet, amely egyszerűen megjeleníthető egy képsorozattal!

b.) Rajzolja meg a történetből készülő film storyboardját!

► maximális pont: **18 pont** (6x3 pont)

c.) Határozza meg a film műfaját, majd írja a képek alá, hogy milyen zene, felirat, szöveg vagy hangok/hangeffektusok, esetleg milyen computer animációs trükkök kísérik a jeleneteket, továbbá jellemezze röviden a szereplőket, azok karakterét és a helyszínek hangulatát!

► maximális pont: **12 pont** (4x3 pont)

A feladatmegoldás során ügyelj arra, hogy

- jól válassza meg a történet hosszúságát!*
- a vázlatok készítésénél a kidolgozottság kevésbé fontos, minél több ötletet vessen föl!*
- alkalmazzon többféle képkivágást!*
- csak a fontos jeleneteket emelje ki!*
- cím, a képek, a színek és a hangok képezzenek egységet a történet stílusának megfelelően!*
- a szereplők, helyszínek karakterét érzékeltesse minél árnyaltabban, mind képileg, mind szövegben!*

► **ÖSSZESEN: 30 pont** (18+12 pont)

5. Az alábbi képeken XIX - XX. századi műalkotásokat láthat, melyek mindegyike egy-egy táj képzőművészeti feldolgozása.

a.) Határozza meg az adott művek stílusirányzatát!

A

B

C

D

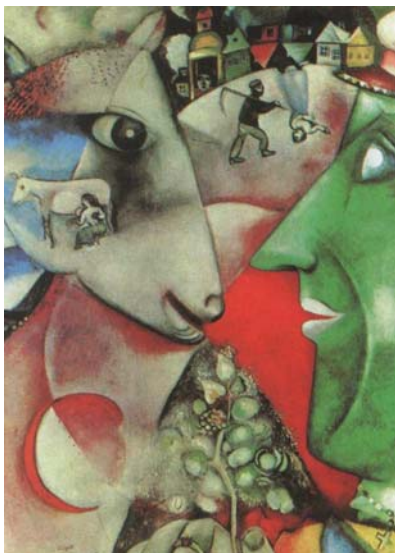
E



A.



B.



C.



D.



E.


► maximális pont: **5 pont** (5x1 pont)

b.) Határozza meg a betűjelek segítségével, hogy az alábbiakban felsorolt jellemvonások mely alkotásra jellemzőek leginkább!

- A formák elemeire bontása jellemző
- A műtárgy nem képvisel kereskedelmi értéket
- A valór és reflexek optikai problémáinak képi megfogalmazása
- Az alkotás része a természeti környezet megváltoztatása
- Szabad képzettársítások megjelenítése
- A kitalált plasztikus jellegből új valóság jön létre
- Dekoratív festésmód jellemzi
- Kevés szín használata jellemzi
- Elszakad az önmagáért történő természetábrázolástól
- A műtárgy a hétköznapi valóság része
- Szimbólikus képi elemek használata jellemző
- A vibráló tónusok jellemzik
- A fantázia, álom, irrealitás kifejezése jellemző
- Az optikai színkeverés jellemző
- A látvány közvetlen, benyomásszerű rögzítése jellemző

► maximális pont: **15 pont** (5x3 pont)

c.) Hasonlítsa össze a műveket az alábbi szempontok szerint!

- Milyen kapcsolatban vannak a tájjal?
 - Melyek a közös és eltérő vonásaik?
-  Törekedjen a rövid, de lényegre törő válasz megadására!

.....

.....

.....

.....

.....

.....

.....

.....

.....

.....

.....

.....

.....

.....

.....

.....

.....

.....

.....

.....

.....

.....

.....

.....

▶ maximális pont: 10 pont

▶ ÖSSZESEN: 30 pont (5+15+10 pont)

6. A színelméletnek fontos eleme a 12 tagú színekör.

a.) A mellékelt ábra segítségével szerkessze meg, és fesse meg emlékezetből a megadott színekör! A festés kiindulópontjaként csak a három fő szín festékszínét használhatja.

- A színekör festésekor a további munkához hagyjon meg tisztán minden kikevert színből!

► maximális pont: **15 pont** (5x3 pont)

b.) Ábrázolja az alábbiakban felsorolt fogalmakat egy-egy szín párral a kikevert színekből, és azok feketével mélyített vagy fehérrel tört változataiból!

| | |
|--------|-------------|
| HIDEG | SZERELMES |
| FÁRADT | FRISS |
| DÜHÖS | TERMÉSZETES |

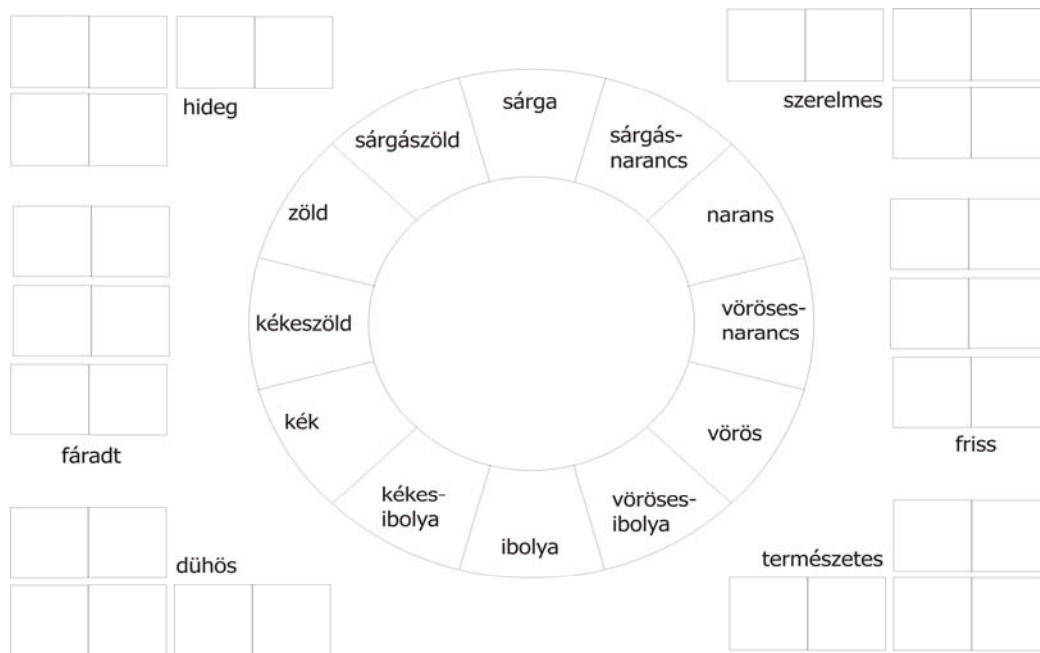
- A fogalmakra készítsen legalább három verziót, a végén jelölje meg az ön szerint legkifejezőbb színpárt!

Az alábbi ábra mindkét feladatrészhöz csak szemléltetésképpen szerepel a feladatban, ezért azokat szerkessze meg egy külön lapon, szerkesztőeszközök segítségével! A méret ne legyen nagyobb A/4-nél!

► maximális pont: **15 pont** (6+3x3 pont)

A feladatmegoldás során ügyelj arra, hogy

- a színekör és a szín párok szerkesztésével ne töltsön el túl sok időt!
- a kevert színek megfelelő arányban tartalmazzák a kellő pigment mennyiséget!
- a fogalmak festésénél a színeket használja tisztán is, de a feketével vagy fehérrel kevert változatait is! Már nagyon kevés fekete és fehér is nagy változásokat okoz!



► ÖSSZESEN: **30 pont** (15+15 pont)

► ÖSSZESEN: **120 pont**