

Földünk és környezetünk
Emelt szintű írásbeli érettségi feladatlap
3. minta

1. FELADAT

Ismerje fel, majd rendszerezze a fogalmakat!

a) Mely fogalmakra ismer az alábbi leírásokban?

1. A munkahely vagy az életkörülmények javítása céljából a lakóhely tartós vagy végleges megváltoztatása az ország területén belül.
.....
2. Nagyvárosok közelében elhelyezkedő városok, amelyek főleg ipari tevékenységükkel és szolgáltatásaikkal tehermentesítik a túlszűfolt gazdasági központot.
.....
3. A legfejlettebb államok kutató-fejlesztő szektorukba csábítják a közepes vagy alacsony jövedelmű országok legképzettebb, legtehetségesebb szakembereit a kiváló munka- és jövedelem-feltételekkel.
.....
4. Nem végleges szándékú, belföldi vándorlás, amely a lakóhely és a munkahely, illetve az iskola között történik.
.....
5. Valamely nagyváros közelében fekvő, azzal szoros kapcsolatban lévő település. Közigazgatási szempontból önálló, de nem feltétlenül városi jogállású település, amelyre a lakófunkció a legjellemzőbb.
.....

5 pont

b) Milyen logikával kapcsolhatók össze az a) feladatrészen lévő fogalmak?

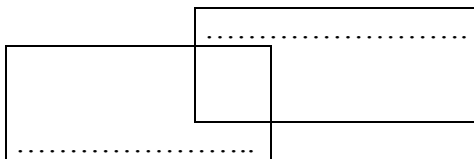
Az 1., 3. és 4. fogalmak:

Közülük melyik lehet nemzetközi méretű?

A 2. és 5. fogalmak:

3 pont

c) Rendszerezze az 1., 3., 4. fogalmakat tartósságuk (időtartamuk) szerint! A halmazokat is Ön nevezze el!



5 pont

13 pont

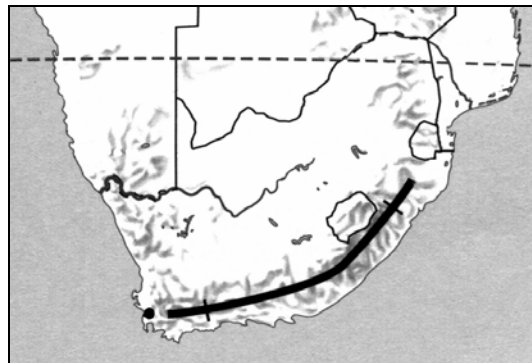
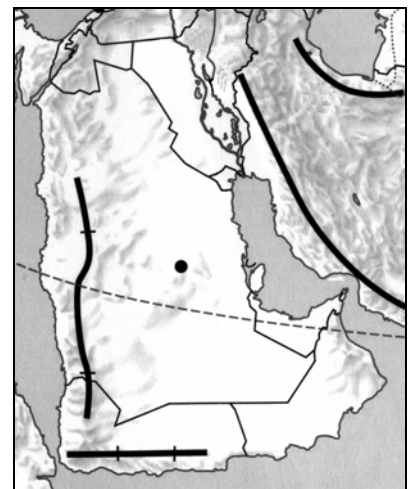
2. FELADAT

Idézz fel, hogy hol fekszenek a felsorolt városok, és oldja meg a feladatokat!

a) Milyen éghajlat jellemző az alábbi városok környékén? Írja az éghajlatok betűjelét a városok neve elé! (Nem kell minden betűt elhelyeznie, és egy betű több helyre is kerülhet.)

- A – óceáni éghajlat
- B – nedves kontinentális éghajlat
- C – szavanna éghajlat
- D – mérsékelt övezeti monszun éghajlat
- E – szélsőségesen szárazföldi éghajlat
- F – mediterrán éghajlat
- G – forró övezeti sivatagi éghajlat

<i>Város</i>	<i>Ország</i>
..... 1. New Orleans
..... 2. Rijád
..... 3. Brazíliaváros
..... 4. Fokváros
..... 5. Minszk
..... 6. Peking
..... 7. Birmingham
..... 8. Szöul



8 pont

b) Írja a városok neve mellé, hogy mely országokban vannak!

8 pont

c) Kösse össze a körvonalas rajzokat a megfelelő országok nevével!

3 pont

19 pont

3. FELADAT

Döntse el, hogy igazak vagy hamisak a következő állítások!

Írjon **I** betűt az igaz és **H** betűt a hamis megállapítás elé!

- a) A földtörténeti óidő három nagy hegységképződési szakaszai közül a variszkuszi volt az utolsó.
- b) A variszkuszi hegységképződés a Föld összes szárazföldjét egygé forrasztotta.
- c) Az Atlasz az Eurázsia-hegységrendszer része.
- d) A középidőben előbb Laurázsia, majd a Gondwana is részekre darabolódott.
- e) A kréta időszakban Észak- és Dél-Amerika összekapcsolódott egymással.
- f) Dél-Amerika és Afrika a jura időszak kezdetén váltak el egymástól.
- g) Az Appalache déli része a Kaledóniai-hegységrendszerhez tartozik.
- h) A gleccserek tetején kevesebb, alján több moréna szállítódik.

8 pont	
--------	--

4. FELADAT

Válaszoljon a kérdésekre!

a) Hogyan képződnek a felhők?

.....
.....

Mi a különbség a felhő és a köd között?

.....

3 pont	
--------	--

b) Kösse össze a felhőfajtákat azzal a magassággal, ahol jellemzőek!

Vízcseppekből álló felhők	2–6 km
Vegyes halmazállapotú felhők	12–16 km
Jégkristályokból álló felhők	6–12 km
	0–2 km

3 pont	
--------	--

6 pont	
--------	--

5. FELADAT

Az alábbi állításokkal kapcsolatban megadott válaszok közül csak egy a helyes. Válassza ki, karikázza be a betűjelét!

- A Keleti-Kárpátok vulkáni vonulatának legfontosabb ásványkincse
 - a kősó és a kálisó
 - az aranyérc és az ezüstérc
 - a kőolaj és a földgáz
 - az ólom-, a cink- és a rézérc
 - a bauxit
- Dalmácia lakosságának fő megélhetését adja
 - a szarvasmarhatartás
 - az off-shore tevékenység
 - a bauxitbányászat
 - az idegenforgalom
 - a szántóföldi növénytermesztés
- Románia legnagyobb vaskombinátjának helyet adó város
 - Marosvásárhely
 - Galați
 - Brassó
 - Bukarest
 - Nagyvárad
- A vulkáni utóműködésről tanúskodnak az Erdélyi-medencében
 - sárvulkánok
 - gejzírek
 - érctelérek
 - borvizek
 - kénes kigőzölgések
- A székelyföldi medencék legfontosabb mezőgazdasági terménye
 - a búza és a kukorica
 - a burgonya és a takarmánynövények
 - a szőlő és a napraforgó
 - a csonthéjas gyümölcsök
 - a cukorrépa és a len
- A magyarság fő településterülete Romániában
 - Román-alföld
 - Moldova
 - Déli-Kárpátok
 - Erdélyi-középhegység
 - Székelyföld
- Körülötte bontakozott ki az egykori Feketevidék
 - Glasgow
 - London
 - Birmingham
 - Lyon
 - Manchester
- A táj mai felszíne alapvetően a jégkori jég lepusztító tevékenysége során keletkezett
 - Balti-ösföld
 - Holland-mélyföld
 - Lengyel-tóhátság
 - Londoni-medence
 - A Skandináv-félsziget déli része

8 pont

6. FELADAT

Rangsorolja az alábbi országokat területük, népességük és népsűrűségük nagysága szerint!

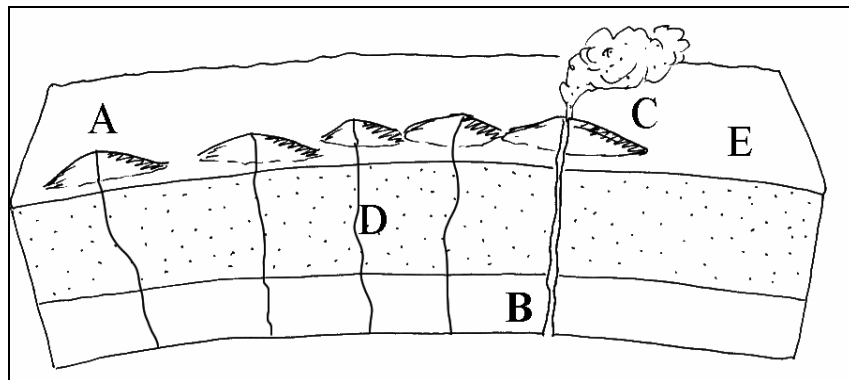
Amerikai Egyesült Államok (USA), Kína, Japán, Franciaország

<i>Területük nagysága szerint</i>	<i>Népességszámuk szerint</i>	<i>Népsűrűségük szerint</i>
1.	1.	1.
2.	2.	2.
3.	3.	3.
4.	4.	4.

3 pont

7. FELADAT

Az ábra tanulmányozása után válaszoljon a kérdésekre!



1. Milyen jelenséget ismer fel az ábrán?
Hol van ennek a jelenségnek a legismertebb példája?

2 pont

2. Milyen irányban mozog a kőzetlemez? Rajzolja be!

1 pont

3. A következő kérdésekre az ábra betűjeleivel válaszoljon!

- Melyik a legidősebb vulkán?
- Melyik a legfiatalabb vulkán?
- Hol fog kialakulni a következő vulkán?
- Melyik a leginkább lepusztult vulkán?
- Melyek a korábban kialakult vulkáni csatornák?
- Hol történik ma magmafeléáramlás?

6 pont

9 pont

8. FELADAT

A két szélső oszlopban hasonló jellegű földrajzi neveket talál. Ismerje fel, hogy milyen szempontból hasonlóak! Több kapcsolódási szempontot is találhat.

Majd válassza ki a középső oszlopból azt az 1-1 nevet, amelyekhez a legközelebb fekszenek a szélső helyek, és kösse össze a párokat!

Pl.	Budapest	
Duna	Kecskemét	Tisza
	Szeged	
	Miskolc	

Ebben az esetben Dunát Budapesttel, a Tiszát pedig Szegeddel kell összekötni.

KÁOKSZI VIZSGAFEJLESZTŐ KÖZPONT
Földrajz próbafeladatok 2003

a)

Bakony Szombathely
 Gyöngyös Bükk
 Orosháza
 Miskolc

Miben hasonló a két magyarországi hegység?

1.
2.
3.

5 pont	
--------	--

b)

Hollókő Sátoraljaújhely
 Salgótarján Pannonhalma
 Veszprém
 Győr

Miben hasonló a két magyarországi település?

.....

3 pont	
--------	--

c)

Tisza-tó Őrség
 Hanság Kis-Balaton
 Jászság
 Kiskunság

Milyen szempontból hasonló a két magyarországi állóvíz?

1.
2.

4 pont	
--------	--

d)

Vajdaság Horvátország
 Ukrajna Csallóköz
 Csehország
 Ausztria

Milyen szempontból hasonló a két Kárpát-medencebeli táj?

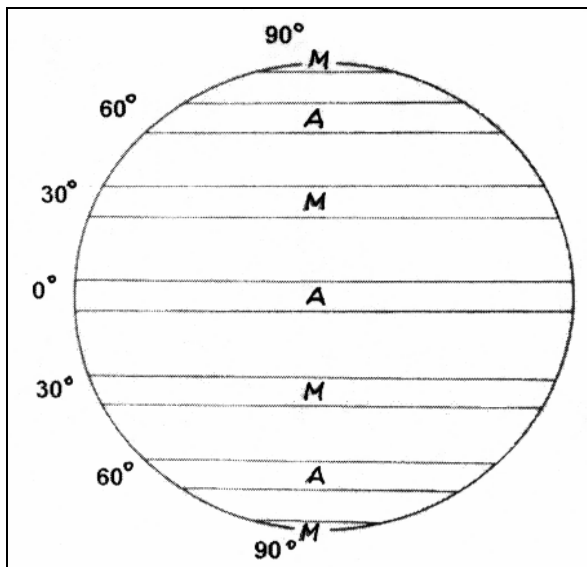
1.
2.
3.

5 pont	
--------	--

17 pont	
---------	--

9. FELADAT

Tanulmányozza figyelmesen a légkörzéshez kapcsolódó ábrát, és oldja meg a feladatot!



Mit jelölnek az ábrába írt betűjelek?

A –

M –

Nevezze meg az uralkodó szeleket a táblázatban!

Jelölje nyilakkal a rajzban a táblázatban megnevezett uralkodó szélirányokat!

<i>Terület</i>	<i>Uralkodó szél neve és iránya</i>
0°– É.sz. 30°	
D.sz. 30°– D.sz. 60°	
D.sz. 60°– D.sz. 90°	

11 pont

10. FELADAT

Két-két mennyiség nagyságrendi viszonyát kell megállapítania. Írja a helyes válaszok betűjelét a vonalakra!

A = a) nagyobb, mint b)

B = b) nagyobb, mint a)

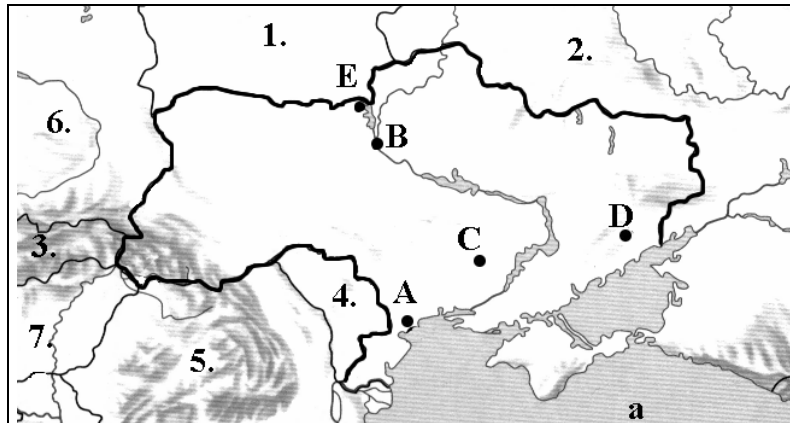
C = a) és b) egyenlő, vagy megközelítően azonos

- 1. a) A világ népességszámának növekedési üteme 1930–1960 között
b) A világ népességszámának növekedési üteme 1960–1990 között
- 2. a) A gyermekkorú népesség aránya Brazíliában
b) A gyermekkorú népesség aránya Ausztriában
- 3. a) A megapoliszok száma Afrikában
b) A megapoliszok száma Ázsiában
- 4. a) A születéskor várható átlagos élettartam Magyarországon
b) A születéskor várható átlagos élettartam Egyiptomban
- 5. a) A Mississippi-alföld népsűrűsége
b) A Hindusztáni-alföld népsűrűsége

5 pont

11. FELADAT

Oldja meg a feladatokat a térképészlet alapján!



- a) Mely országot ismeri fel a térképészleten?
 Nevezze meg a fővárosát!
 Melyik betű jelöli a fővárost?

3 pont

- b) Nevezze meg az ország határait a betűk és a számok segítségével!

Természetes határa: a.

Mesterséges határai:

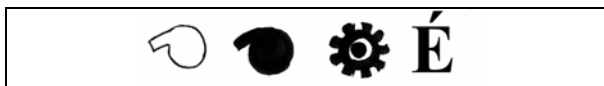
1., 5.
 2., 6.
 3., 7.
 4.

Melyik az ország gazdasági szempontból legjelentősebb folyója?

9 pont

- c) Mely városaira ismer a térképjelek alapján?

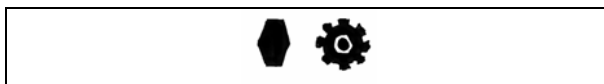
betűjele – neve



.....



.....



.....



.....

8 pont

20 pont

12. FELADAT

Tanulmányozza a táblázat adatsorát, és válaszoljon a kérdésekre!

A világ búzatermelése (ezer tonna)

	<i>Ország</i>	<i>1992</i>	<i>1995</i>	<i>1997</i>	<i>1998</i>	<i>2000</i>
1.	Kína	101 591	106 554	122 600	110 000	100 906
2.	Am. Egyesült Államok	66 922	59 494	68 761	69 410	61 950
3.	India	58 035	63 007	68 701	66 000	70 100
4.	Franciaország	32 546	30 878	33 891	39 862	37 340
5.	Oroszország	46 167	29 500	44 257	26 900	37 000
6.	Kanada	29 871	25 432	24 270	24 400	26 200
7.	Ausztrália	14 739	17 053	18 554	21 855	22 210
8.	Törökország	19 318	18 015	18 650	21 000	18 000
9.	Egyesült Királyság	14 095	14 200	15 130	15 449	16 530
	<i>Világ összesen</i>	<i>564 837</i>	<i>547 201</i>	<i>608 846</i>	<i>588 841</i>	<i>582 223</i>

- a) A búzatermelésben élenjáró országok fekvéséből következtessen, hogy főként melyik övezetben jellemző termesztett növény a búza?

.....
Mely éghajlaton termesztik a legtöbb búzát?

Mely talajtípusokon termesztethető jó termésátlaggal a búza?

..... és

Milyen volt a természetes növénytakaró a mai búzaföldek helyén?

..... és

6 pont	
--------	--

- b) Melyik országban változik erősen évenként a termelt búza mennyisége?

Milyen természeti okai lehetnek az ingadozó termésmennyiségnek?

.....

Mely országokban csökkenő tendenciájú a búzatermelés az 1990-es években?

..... és

4 pont	
--------	--

- c) Számítsa ki, hogy a világ búzatermelésének hány százalékát adta a világranglista élén álló ország az 1990-es évek elején! A számítást itt végezze!

.....
.....

Hazánk búzatermelése 2000-ben 4,9 millió tonna volt. Számítsa ki, hogy ez hányad része a világtermelésnek! A számítást itt végezze!

.....
.....

4 pont	
--------	--

14 pont	
----------------	--

13. FELADAT

a) **Döntse el, hogy gerjesztik vagy mérséklük az inflációt egy országban a következő események! Húzza alá a megfelelőt!**

1. Hirtelen megnő a kereslet a kereskedelemben megvásárolható áruk egy része iránt, amellyel a kínálat nem tud lépést tartani.

gerjeszti

mérsékli

2. Hirtelen megnő a kereslet a szolgáltatások egy része iránt, amellyel a kínálat nem tud lépést tartani.

gerjeszti

mérsékli

3. Az állam különböző gazdaságpolitikai intézkedésekkel igyekszik visszafogni a lakosság fogyasztási színvonalát.

gerjeszti

mérsékli

4. Az állam több pénzt bocsát ki, mint az elmúlt időszakban azért, hogy csökkentse a költségvetés deficitjét.

gerjeszti

mérsékli

5. Csökken az energiahordozók ára a világpiacon.

gerjeszti

mérsékli

6. Megrendül a társadalom bizalma a kormányzat gazdaságpolitikájával kapcsolatban, és nagy mennyiségben vásárolnak fel tartós fogyasztási cikkeket.

gerjeszti

mérsékli

7. A jelentős számú munkaerőt tömörítő, erős szakszervezetek jelentős béremelést harcolnak ki az alkalmazottaknak.

gerjeszti

mérsékli

7 pont	
--------	--

b) **Határozza meg az infláció fogalmát!**

.....
Hogyan határozható meg az infláció mértéke?

3 pont	
--------	--

c) **Minek a rövidítése az IMF?**

Melyik szervezethez szakosított intézménye?

Húzza alá az alábbi állítások közül azokat, amelyek az IMF tevékenységével kapcsolatosak!

A világ országainak banki ügyleteit adminisztratív úton felügyeli; felügyeli a világ pénzügyi rendszerét; elősegíti az alacsony és közepes jövedelmű országok gazdasági fejlődését; hosszú idő alatt megtérülő beruházásokat finanszíroz; rövid és középlejártú hiteleket nyújt fizetési nehézségekkel küszködő tagországainak; ellenőrzi az világ országainak gazdasági életét; megteremti a világ pénzügyi működésének feltételeit; hosszú lejártú hiteleket nyújt a rászoruló országoknak.

5 pont	
--------	--

15 pont	
---------	--

14. FELADAT

Tanulmányozza 2003. január 11-i meteorológiai helyzetet az időjárás-jelentés alapján, majd válaszoljon a kérdésekre!

a) Hol alakulnak ki a frontok a ciklonokban?

A Kárpát-medence időjárása

Szombat délután

Az a ciklon, amely a havazás újabb hullámát meghozta a Kárpát-medencébe kelet felé távolodik tőlünk. Ezért ma egyre többfelé felszakadozik a felhőzet, és egyre kevesebb helyen alakul ki kisebb havazás vagy hózápor. Az északi, északkeleti szél azonban sokfelé erős, helyenként néha viharos lesz, így hófúvások továbbra is lehetnek. Marad a hideg, téli idő.

Hőjelentés		Városok időjárása	
Kékkestető 25 cm	Krvavec 40-70cm	Budapest -4 °C	
Galyatető 25 cm	Sonnbjick 40cm	Bécs -5 °C	
Eplény 27 cm	Semmering 35-65cm	Pozsony -5 °C	
Lomnic 94 cm	Rax 18-25cm	Kassa -8 °C	
Chopok 77 cm	St. Corona 30-40cm	Ungvár -8 °C	
Kasprowy 27 cm	Grünau 20-35cm	Kolozsvár -6 °C	
Omů 40 cm	Murau 25-60cm	Temesvár -4 °C	
Miša 35 cm	Villach 32cm	Záhara -5 °C	

Orvosmeteorológia: hidegfronti hatás várható.

Légnyomás: emelkedik.

Hőmérsékleti szélsőértékek Magyarországon:
Min: -23.4 °C Nagykanizsa 1967
Max: 16.4 °C Szigetvár 1991

Csillagászati adatok:
Napkelte 7:30
Napnyugta 16:14
Hődkelte 11:42
Hódkyugta 0:29

Készítette: OMSZ
www.met.hu

b) Miért okozott havazást a ciklon a Kárpát-medencében?

c) Miért eltérő vastagságú a hótakaró a különböző helyeken?

d) Miért észak-északkeleti szelek fújnak?

e) Milyen biológiai változások vannak az ember szervezetében hidegfront átvonulása-kor?

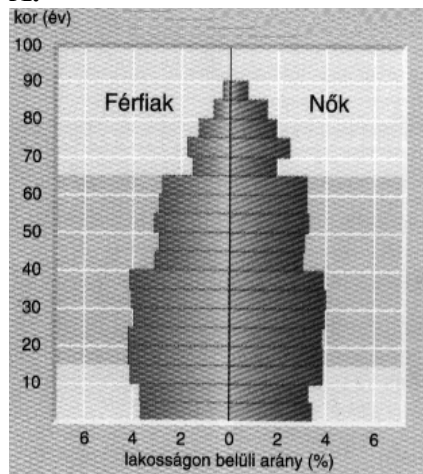
Miért következnek be ezek a változások?

12 pont

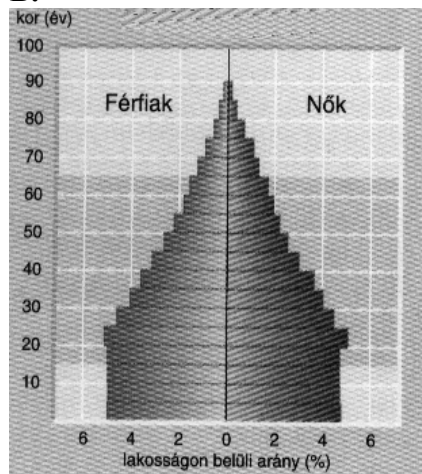
15. FELADAT

Az ábrák és az állítások közötti összefüggéseket kell felismernie. Írja az ábrák betűjelét a nekik megfelelő állítások elé!

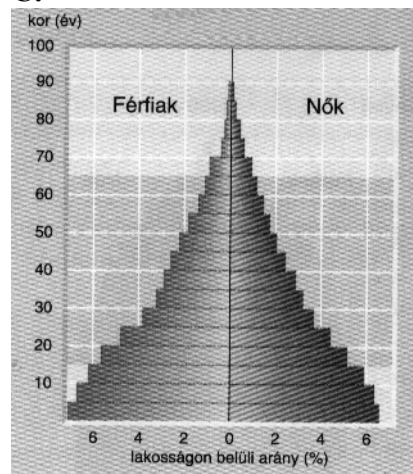
A.



B.



C.

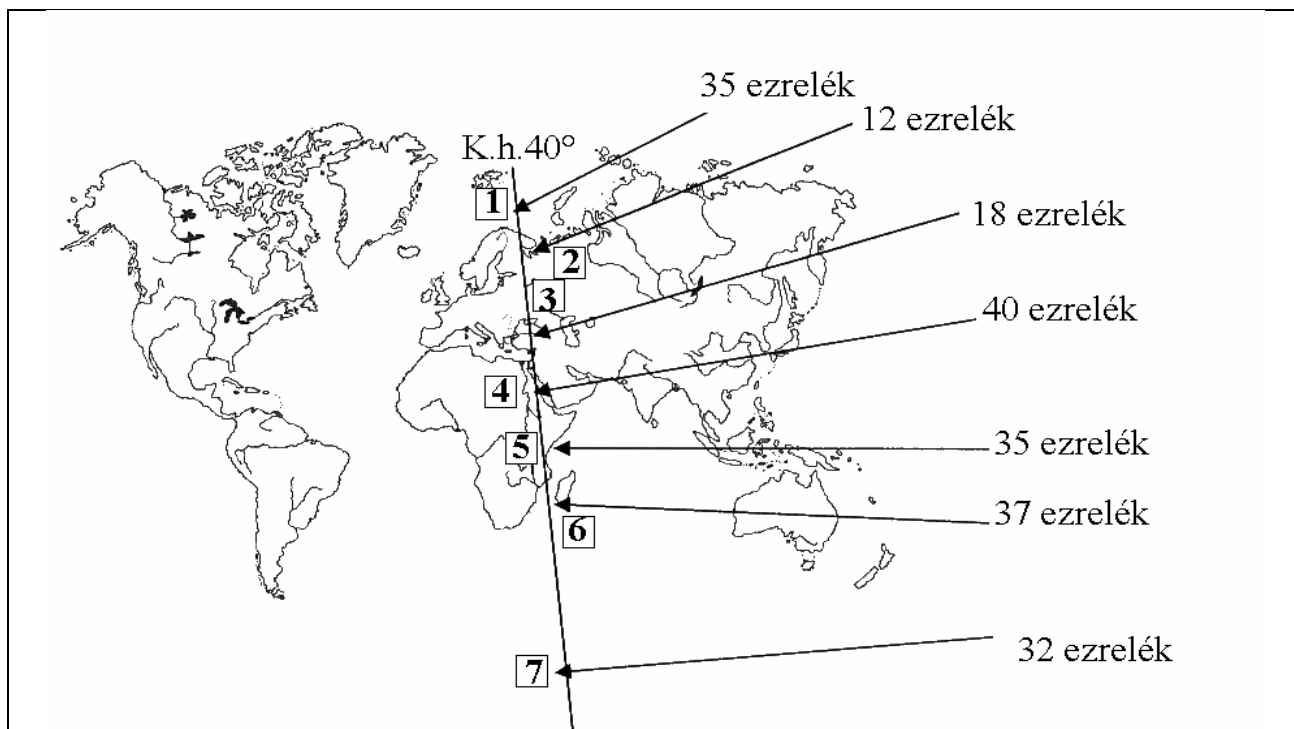


- 1. Egy fejlett európai ország korfája.
- 2. Lehetne India korfája.
- 3. Ez a korfa öregedő népességet jelez.
- 4. Ez a korfa fiatalodó népességet jelez.
- 5. Ebben az országban megindulhat a természetes fogyás.
- 6. Magas a népesség természetes szaporodása.
- 7. Nagy az idős korúak aránya.
- 8. Ebben az országban a munkahelyteremtés lesz a legnagyobb probléma.
- 9. Egyre nő, majd megállapodik a munkaképes korosztály aránya az országban.
- 10. Az országban az idős korú férfiak halandósága jóval nagyobb, mint a nőké.
- 11. Méhkas alakú korfa.
- 12. Piramis alakú korfa.
- 13. Harang alakú korfa.

13 pont

16. FELADAT

Magyarázza meg a tengervíz sótartalmának eltéréseit a térkép-vázlatban megadott helyeken!
A magyarázatok betűjelét írja a helyek elé! (Nem tud elhelyezni minden betűt.)



Helyek

- 1. É.sz. 70°
- 2. É.sz. 65°
- 3. É.sz. 42°
- 4. É.sz. 18°
- 5. D.sz. 5°
- 6. D.sz. 23,5°
- 7. D.sz. 66,5°

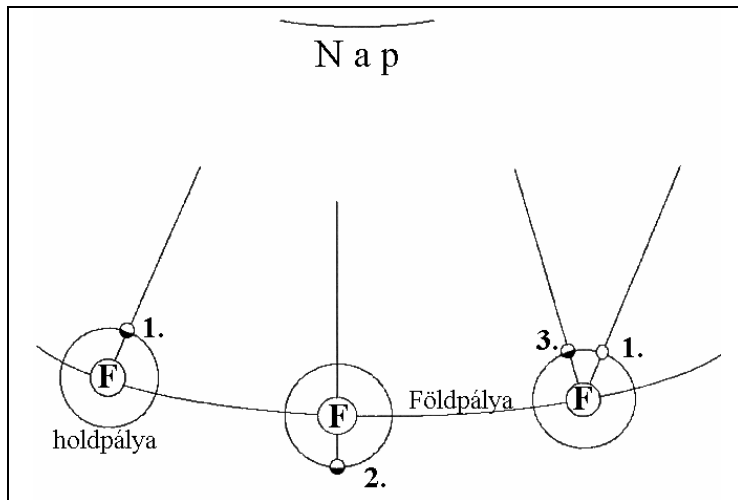
Magyarázatok

- A – Az alacsony hőmérséklet miatt kicsi a párolgás, és folyók is szállítanak édesvizet a tengerbe.
- B – Nagyon erős a párolgás és a Vörös-tengerbe nem ömlenek folyók.
- C – A térítőkörok közelében erőteljes a tengervíz párolgása.
- D – Az Antarktisz olvadó jégtömege csökkenti a tengervíz sótartalmát.
- E – A jelentős párolgást a naponta hulló csapadék ellensúlyozza.
- F – Itt kisebb sótartalom lenne indokolt, de az Észak-atlanti-áramlás sósabb vizet szállít ide.
- G – Viszonylag csekély a párolgás, és a folyók csak kevés édesvízzel hígítják a tenger vizét.
- H – Több, jelentős vízmennyiségű folyó ömlik a tengerbe.
- I – A csekély párolgást a naponta hulló csapadék ellensúlyozza.

7 pont

17. FELADAT

Köztudott, hogy a Hold fényváltozásának periódusai 29,5 naponként ismétlődnek. Az égitest keringési ideje viszont csak $27 \frac{1}{3}$ nap. Miért nem egyeznek a fényváltozási periódusok a keringési idővel? Tanulmányozza a mellékelt ábrát, és adjon magyarázatot a problémára röviden!



.....

.....

.....

.....

.....

.....

.....

.....

.....

.....

5 pont	
--------	--

18. FELADAT

Figyelje meg alaposan a Hollandia területéről készült képet, majd válaszoljon a kérdésekre!

a) Milyen fényképezési technikával készült a kép?

Milyen módon ábrázolja a felszínt?

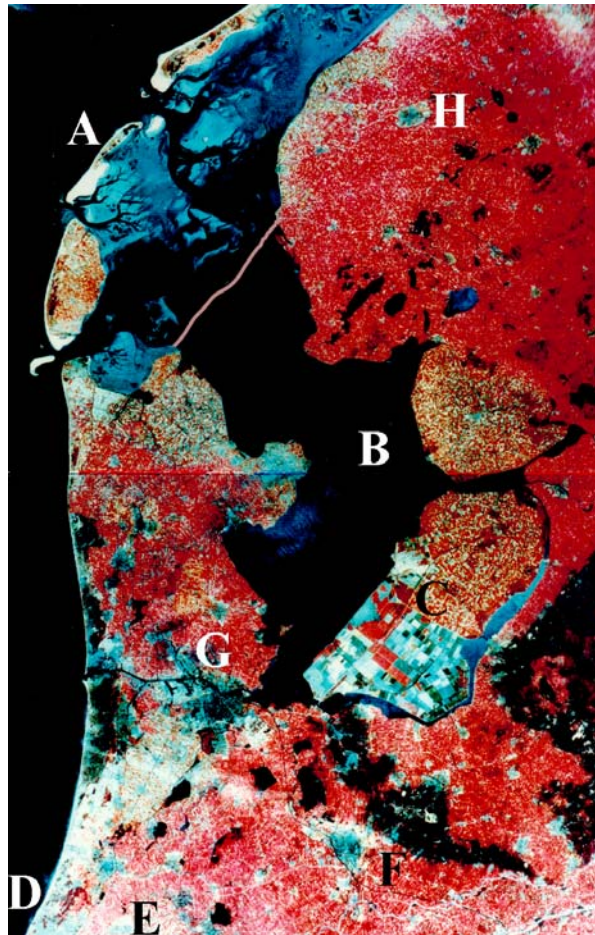
Mit jelentenek a képen a különböző színek?

A vörös –

A sötétkék vagy a fekete –

A világoskék –

5 pont	
--------	--



b) Hogyan keletkezhetett az A-val jelölt szigetsor?

.....

Miből látható ez a folyamat a képen?

.....

Mit jelöl a B betű?

Hogyan keletkezett?

.....

Milyen gazdálkodás jellemző a C-vel jelölt területen?

.....

Mi utal erre a képen?

.....

Húzza alá a felsorolásban a hollandiai kikötővárosokat! Írja a képen lévő betűjelüket a nevük elé! Csak az aláhúzottakhoz írjon betűt!

..... Hága, Rotterdam, Bréma, Amszterdam, Antwerpen

10 pont	
---------	--

15 pont	
---------	--

<i>A feladatlappal elérhető összes pontszám: 200 pont</i>	
--	--